

# LE MÉTHOTREXATE ET VOUS

**Le méthotrexate est le traitement de fond prescrit en première intention dans la polyarthrite rhumatoïde. Vous êtes donc nombreux à être concernés, mais aussi à vous poser des questions à son sujet**, et cela qu'il vous ait été prescrit récemment ou que vous le preniez depuis des années !

C'est dans le but de mieux vous connaître, de mieux connaître les effets de votre traitement, ainsi que d'identifier toutes les interrogations que vous pouvez avoir dans la pratique, que l'AFP<sup>ric</sup>, avec le soutien institutionnel de Nordic Pharma, a réalisé l'enquête « Le méthotrexate et vous » en ligne du 13 juillet au 25 août 2018...

## 1764 Qui étaient-ils ?

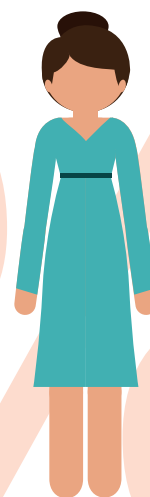
répondants

souffrant de polyarthrite rhumatoïde (PR)

**86%** de femmes

**61 ans** en moyenne

**61%** avec une PR diagnostiquée depuis plus de 10 ans

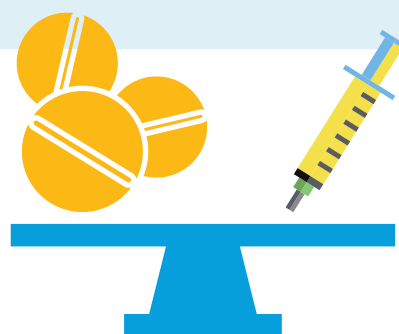


**86%**

**3/4 des répondants étaient traités par méthotrexate au moment de l'enquête.**

**Parmi eux :**

- 42 %** l'étaient depuis 10 ans et plus.
- 65 %** en prenaient entre 10 et 20 mg par semaine.
- 56 %** prenaient leur traitement par voie orale en comprimés, **22 %** par injection en stylo et **22 %** en seringue.



**Plus d'1/4 des répondants déclaraient** qu'il leur arrivait occasionnellement de ne pas prendre leur méthotrexate ou d'en différer la prise afin d'éviter de ressentir les effets inconfortables dans certaines situations, pour limiter les contraintes lors de leurs voyages, par oubli ou par ras-le-bol.



*Pour être pleinement efficace, le méthotrexate doit être pris régulièrement : une seule fois par semaine et à jour fixe.*

*Il est prouvé que la prise d'acide folique, deux jours avant ou deux jours après la prise du méthotrexate, permet de réduire nettement ses effets indésirables.*

**95 %** des malades traités par méthotrexate prenaient de l'acide folique :  
pour 75 %, une seule prise, 48 heures après la prise du méthotrexate.

**En plus du méthotrexate, les répondants prenaient également :**


- 39 %** un biomédicament
- 8 %** un autre traitement de fond conventionnel

Parmi les **25 %** qui n'étaient **PAS** traités par méthotrexate, 91 % en avaient pris mais n'en prenaient plus :

- **40 %** à cause des effets indésirables
- **39 %** à cause des complications
- **29 %** à cause d'une perte d'efficacité
- **12 %** étaient en rémission

## → Quelle satisfaction liée au(x) traitement(s) ?

Avec leur traitement (méthotrexate seul ou combiné à un autre traitement) :

**11 %**  des répondants estimaient que leur PR était **mal contrôlée** (0 à 4/10),

**38 %**  que leur PR était **assez bien contrôlée** (5 à 7/10),

**51 %**  que leur PR était bien ou **très bien contrôlée** (8 à 10/10)

**72 %** des répondants traités par méthotrexate étaient concernés par des **effets incommodants**, dont les plus fréquents étaient :



→ La fatigue durant les 48 heures suivant la prise du traitement (**77 %**)

→ La perte de cheveux (**39 %**)

→ La baisse de la libido (**34 %**)

...mais aussi les nausées et vomissement (**34 %**), les diarrhées (**25 %**) et l'inflammation de la bouche et/ou des saignements (**22 %**).



**...1/3 d'entre eux estimaient que ces effets étaient très gênants** (8 à 10 sur une échelle allant de 0 à 10).

## → Le dialogue avec le rhumatologue

**Les ¾ des malades concernés par les effets incommodants** liés à la prise du méthotrexate en parlaient à leur rhumatologue.

**Près des 2/3 des malades qui déclaraient oublier ou différer occasionnellement la prise** du méthotrexate en informaient leur rhumatologue.



## → Ils ne le savaient pas...

**Plus de la moitié des répondants ne savaient pas que :**

→ le méthotrexate n'augmente pas le risque d'infection sévère.

**Environ 1/3 des répondants ne savaient pas que :**

- il est conseillé d'éviter les expositions directes au soleil ou d'utiliser une crème à indice de protection élevé ;
- en association avec un biomédicament, la prise du méthotrexate est importante car elle favorise la maintenance à long terme du biomédicament ;
- le méthotrexate se conserve à une température inférieure à 25 °C, à l'abri de la lumière ;
- certains vaccins, les vaccins vivants, sont contre-indiqués sous méthotrexate ;
- il existe des interactions entre le méthotrexate et certains autres médicaments.



**1/4 des répondants ne savaient pas que :**

→ la conception d'un bébé est formellement contre-indiquée sous méthotrexate.

**Vous non plus vous ne savez pas tout à propos du méthotrexate ? Il vous arrive de vous poser des questions en cas de situation inhabituelle ?**

**Découvrez la brochure gratuite « Méthotrexate : connaître votre traitement pour plus d'efficacité et plus de sécurité » :**

- en participant aux Salons de la Polyarthrite organisés partout en France,
- en remplissant le bon de commande en page 49 et en ne payant que les frais d'envoi,
- en la téléchargeant sur [www.polyarthrite.org](http://www.polyarthrite.org) !

**Vous y trouverez de nombreuses informations utiles mais aussi des trucs et astuces de malades pour mieux gérer le traitement**



À l'occasion du **Salon de la Polyarthrite** qui se déroulera **à Paris**, ne manquez pas la **conférence** "Mieux vivre avec mon méthotrexate" le **vendredi 11 octobre à 14h15**.