

Rhumatismes inflammatoires chroniques

# Maladies associées et prise en charge



Parce que la bonne information est celle qui répond à vos questions et à vos préoccupations, l'AFP<sup>nc</sup> réalise un sondage en amont de chaque numéro de la revue PolyArthrite *infos*. L'objectif : repartir de votre vécu et de vos besoins pour interviewer les experts qui interviennent dans notre dossier thématique.

Du 1<sup>er</sup> au 15 février 2026, vous avez été plus de 2 500 à répondre à notre sondage « Rhumatismes inflammatoires chroniques (RIC), maladies associées et prise en charge ».

*Une mobilisation sans précédent qui témoigne de votre intérêt pour le sujet !*

## 1 701

**répondants\***

souffrant d'un RIC



autre(s) maladie(s)  
chronique(s) associée(s)

\* Parmi les 2 574 participants au sondage.

- **87 %** de femmes
- **60 ans** en moyenne
- atteint(e)s de :
  - **59 %** polyarthrite rhumatoïde
  - **16 %** spondyloarthrite (hors rhumatisme psoriasique)
  - **14 %** rhumatisme psoriasique
  - Mais aussi maladie de Sjögren, lupus, arthrite juvénile, pseudo-polyarthrite rhizomélisque...
- ... depuis **15 ans** en moyenne

Ils ont en moyenne  
**2,5 maladies en plus**  
de leur RIC :

- 36 %** sont concernés par l'arthrose
- 26 %** par une maladie cardiovasculaire (hypertension artérielle, insuffisance cardiaque, antécédents d'infarctus, d'AVC, d'AIT, de phlébite, d'artérite...)
- 23 %** par une dépression et/ou un trouble anxieux

## Par ailleurs...

... Chez les 964 répondants souffrant de polyarthrite rhumatoïde :

- 19 %** sont concernés par une maladie de la thyroïde
- 18 %** par l'ostéoporose
- 16 %** par la maladie de Sjögren ou un syndrome sec
- 10 % par la fibromyalgie
- 8 % par le psoriasis
- 8 % par un diabète de type 2
- 8 % par un cancer (ou antécédent de cancer)
- 7 % par une pneumopathie interstitielle (ou fibrose pulmonaire)

... Chez les 271 répondants souffrant de spondylarthrite (hors rhumatisme psoriasique) :

- 20 %** sont concernés par la fibromyalgie
- 18 %** par le psoriasis
- 16 %** par une uvéite
- 14 %** par la maladie de Crohn
- 14 %** par une maladie de la thyroïde
- 9 % par l'ostéoporose
- 7 % par la maladie de Sjögren ou un syndrome sec
- 5 % par la rectocolite hémorragique

... Chez les 226 répondants souffrant de rhumatisme psoriasique :

- 20 %** sont concernés par une fibromyalgie
- 15 %** par une maladie de la thyroïde
- 13 %** par un diabète de type 2
- 8 % par l'ostéoporose
- 8 % par un cancer (ou antécédent de cancer)
- 5 % par la maladie de Sjögren ou un syndrome sec

## Prise en charge et suivi

En moyenne, dans le cadre de leurs pathologies chroniques, **les répondants sont suivis par 3,5 professionnels de santé** : rhumatologue (95 %), médecin généraliste (78 %), mais aussi cardiologue (34 %), ophtalmologue (34 %), dermatologue (27 %), pneumologue (22 %), gastroentérologue (20 %)...

Pour **37 %** des répondants, c'est le rhumatologue qui orchestre la prise en charge de l'ensemble des soins, pour **34 %** le médecin généraliste, pour 8 % un médecin interniste ou un autre professionnel de santé, et pour **21 %** aucun professionnel de santé n'orchestre la prise en charge.

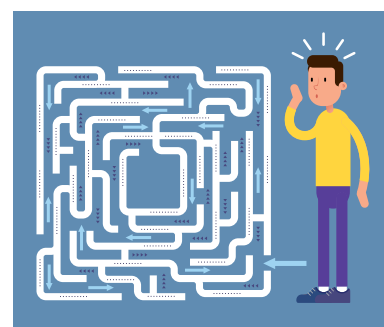


## Qualité de vie

Pour **72 %** des répondants, c'est le RIC qui impacte le plus la qualité de vie. Pour 8 % c'est variable, et pour les 20 % restants, c'est la fibromyalgie, puis l'arthrose, le psoriasis, le diabète ou la dépression qui ont davantage de répercussions.

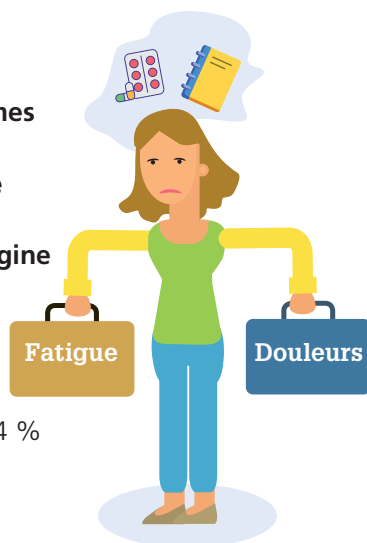
**90 %**

des répondants estiment qu'avec plusieurs pathologies leur parcours de soins est complexe, voire très complexe pour plus d'1/4 d'entre eux.



Cette complexité est attribuée principalement à :

- L'accumulation des symptômes (fatigue, douleurs...) **93 %**
- La quantité d'examen et de rendez-vous médicaux **46 %**
- La difficulté à identifier l'origine des symptômes **43 %**
- Le fait de devoir gérer plusieurs traitements **39 %**
- Le manque d'échanges entre leurs professionnels de santé **34 %**
- Le coût des soins **20 %**



D'après l'ensemble des répondants, ce qui pourrait faciliter et/ou améliorer la prise en charge et le vécu avec leurs différentes maladies chroniques :

- Un accès plus simple et/ou rapide aux différents spécialistes **60 %**
- Une meilleure coordination entre les professionnels de santé **51 %**
- Des séances d'ETP transversales sur les différentes maladies chroniques **38 %**
- La possibilité d'échanger avec des malades qui ont des vécus similaires ou des témoignages **35 %**
- Un accompagnement psychologique **30 %**
- Des supports d'information (articles, brochures, conférences, podcasts...) **30 %**
- Un accompagnement social **20 %**



**65 %**

des répondants se posent des questions sur les interactions entre les différentes pathologies dont ils souffrent et leurs différents traitements.

- « Tout est lié. Le corps hurle, le mental en prend un coup ! »
- « Difficile de savoir à quelle pathologie sont dus mes symptômes résiduels et ma fatigue intense. »
- « Je me demande ce qui a provoqué ma première maladie, puis la seconde... »
- « Généralement quand une maladie ne va pas, l'autre suit... »
- « Est-ce que mes autres maladies ne seraient pas induites par les traitements que j'ai dû prendre ? »
- « Quelle est la cause primaire de ces atteintes auto-immunes ? Est-ce qu'il n'y aurait pas une composante psy ? »
- « Pourquoi mon corps se retourne contre moi et comment arrêter ce processus ? »